



Rijkswaterstaat  
*Ministerie van Infrastructuur en Milieu*

## **Omgevingsloket online en FTP Secure**

Handleiding voor installatie en gebruik

# Inhoud

<b>1</b>	<b>Inleiding</b>	<b>4</b>
1.1	<i>Leeswijzer</i>	4
<b>2</b>	<b>Situatieschetsen</b>	<b>5</b>
2.1	<i>Proces voorafgaand aan de behandeling</i>	5
2.2	<i>Werken met de behandelmodule</i>	5
2.3	<i>Werken zonder behandelmodule</i>	6
<b>3</b>	<b>Vorbereiding van het systeem</b>	<b>7</b>
3.1	<i>Registratie van FTP-accountgegevens</i>	7
3.2	<i>Configuratie van een FTP-client</i>	8
3.3	<i>Installatie en configuratie van een FTP-client</i>	9
3.3.1	Core FTP light	9
3.3.2	FileZilla	12
<b>4</b>	<b>Bestanden overhalen</b>	<b>15</b>
4.1	<i>Bestanden overhalen met Core FTP light</i>	15
4.2	<i>Bestanden overhalen met FileZilla</i>	17
<b>5</b>	<b>Stappen en mogelijke foutmelding</b>	<b>21</b>



# 1 Inleiding

Deze handleiding bevat uitleg over de installatie en het gebruik van de FTP-voorziening binnen Omgevingsloket online. Deze wordt FTP Secure genoemd, om aan te geven dat het gaat om een beveiligd proces.

Bevoegde gezagen kunnen met FTP Secure dossiers van Omgevingsloket online naar het eigen systeem overdragen (downloaden). Vervolgens kunnen de dossiers in het eigen systeem worden gearchiveerd.

Er zijn verschillende mogelijkheden om met FTP Secure het overzetten van bestanden te automatiseren in de backoffice. Hierbij gaat het vaak om systeemspecifieke oplossingen. Daarom worden deze oplossingen in deze handleiding buiten beschouwing gelaten.

## 1.1 Leeswijzer

Dit document beschrijft in welke situaties FTP Secure kan worden gebruikt en welke stappen nodig zijn om bestanden van Omgevingsloket online te downloaden.

In hoofdstuk 2 staan situatieschetsen voor het werken met FTP Secure in het geval van gebruik van Omgevingsloket online met en zonder behandelmodule.

In hoofdstuk 3 worden registratie-, configuratie- en installatie-instructies beschreven die u moet uitvoeren voordat dossiers kunnen worden overgedragen.

In hoofdstuk 4 staat de uitleg voor het daadwerkelijk overhalen van bestanden naar de eigen systemen.

In hoofdstuk 5 staan een aantal mogelijke foutmeldingen met oplossing.

## 2 Situatieschetsen

Omgevingsloket online is de voorziening waar aanvragers en behandelaars van aanvragen of meldingen voor een omgevings- of watervergunning terecht kunnen. Sommige bevoegde gezagen behandelen aanvragen binnen Omgevingsloket online met de behandelmodule. Andere bevoegde gezagen behandelen aanvragen binnen het eigen systeem.

### 2.1 **Proces voorafgaand aan de behandeling**

Een aanvrager stelt een aanvraag op met Omgevingsloket online. Zodra de aanvrager de aanvraag met bijlagen indient, krijgt het bevoegd gezag hiervan een bericht en worden de aanvraag en bijbehorende bestanden automatisch op een centrale fileserver geplaatst. Deze server bevat allerlei mappen. Deze mappenstructuur wordt 'FTP directory' genoemd. Binnen deze FTP directory heeft elk bevoegd gezag een eigen map. Dit is de 'postbus' van een bevoegd gezag. Aanvragen en bijbehorende bestanden komen automatisch in de juiste postbus terecht.

Bevoegde gezagen die met de behandelmodule werken kunnen direct met de aanvraag en bijlagen aan de slag binnen Omgevingsloket online. Zij hoeven dus nog niets te doen met FTP. Bevoegde gezagen die niet met de behandelmodule werken halen eerst de aanvraag en bijlagen op vanaf de centrale file server. Dit kan via het opslaan van de bestanden vanuit de Behandelmodule of via FTP secure. Na het lokaal opslaan van de bestanden kunnen deze binnen het eigen systeem worden behandeld.

### 2.2 **Werken met de behandelmodule**

Bevoegde gezagen die aanvragen behandelen met de behandelmodule doen dit binnen Omgevingsloket online. Nadat een dossier is gesloten haalt een medewerker van het bevoegd gezag het volledige aanvraagdossier over naar het eigen systeem om te archiveren. Het is ook mogelijk om een dossier tussentijds te archiveren, maar dit heeft geen juridische status en is niet verplicht.

Het overhalen van het aanvraagdossier gebeurt met FTP Secure. Bevoegde gezagen die de behandelmodule gebruiken doen dit in twee stappen.

1. Een medewerker van het bevoegd gezag draagt een dossier (tussentijds) over door middel van een taak in Omgevingsloket online. Tussentijds overdragen kan worden uitgevoerd door medewerkers in de rol van baliemedewerker, coördinator of lokaal beheerder. Gesloten dossiers overdragen kan worden uitgevoerd door medewerkers in de rol van coördinator of lokaal beheerder.
2. Met behulp van een FTP-client haalt een medewerker van het bevoegd gezag de bestanden van/het dossier van een aanvraag van de centrale fileserver over naar het eigen systeem. Elk bevoegd gezag bepaalt zelf wie dossiers van de centrale fileserver kan downloaden naar het eigen systeem. Dit kan ook een persoon zijn die geen rol vervult binnen Omgevingsloket online, omdat deze handeling plaatsvindt binnen de FTP Client en buiten Omgevingsloket online.

Na stap 1 krijgt het bevoegd gezag een e-mail met daarin een archiveringsoverzicht. Hierin staat in welke map het dossier op de centrale fileserver staat en de namen van de bestanden die in de map zitten. Het dossier kan de volgende bestanden bevatten:

- Aanvraag zelf (in PDF)
- Bijlagen die archiefwaardig zijn, geüpload door aanvrager
- Bijlagen die gelden als achtergrondinformatie, geüpload door aanvrager
- Aanvullingen, geüpload door aanvrager
- Documenten, toegevoegd door bevoegd gezag en externe adviesorganisaties
- Audittrail (in PDF)
- Document met metadata

### **2.3 Werken zonder behandelmodule**

Bevoegde gezagen die werken zonder behandelmodule ontvangen een bericht zodra een aanvraag met bijlagen in de postbus op de centrale fileserver is binnengekomen. In dit bericht staat welke bestanden er voor de betreffende aanvraag moeten worden overgehaald.

Het overhalen van de aanvraag en bijlagen gebeurt met FTP Secure. Bevoegde gezagen die zonder behandelmodule werken doen dit in één stap:

Met behulp van een FTP-client haalt een medewerker van het bevoegd gezag een dossier (aanvraag en bijlagen) van de centrale fileserver over naar het eigen systeem.

Elk bevoegd gezag bepaalt zelf wie dossiers van de centrale fileserver kan downloaden naar het eigen systeem. Dit kan ook een persoon zijn die geen rol vervult binnen Omgevingsloket online, omdat deze handeling plaatsvindt buiten Omgevingsloket online.

Als de aanvraag en bijlagen eenmaal in het eigen systeem staan, kan het bevoegd gezag de behandeling starten.

## 3 Voorbereiding van FTP

Voordat bestanden kunnen worden overgedragen naar de centrale fileserver of kunnen worden gedownload naar het eigen systeem, moet ieder bevoegd gezag de FTP-accountgegevens registreren en in het bezit zijn van een geconfigureerde FTP-client.

Bevoegde gezagen die zelf al een FTP-client hebben geïnstalleerd hoeven deze alleen nog maar te configureren volgens de uitleg in paragraaf 3.2. Bevoegde gezagen die nog geen FTP-client hebben geïnstalleerd kunnen instructies voor installatie en configuratie volgen in paragraaf 3.3.

### 3.1 Registratie van FTP-accountgegevens

De FTP-accountgegevens moeten door de lokaal beheerder worden geregistreerd in de beheermodule van Omgevingsloket online. Deze gegevens zijn dezelfde die worden gebruikt om in te loggen met de FTP-client.

De gebruikersnaam (FTP Username) en het bijbehorende wachtwoord (FTP Password) worden ingevoerd in Omgevingsloket online.

1. Log in op de beheermodule van Omgevingsloket online (<https://www.omgevingsloket.nl/Beheer/bevoegdgezag/>)
2. Ga naar het tabblad 'Beheer'.
3. Ga naar 'Organisatiegegevens' en klik op 'Organisatiebeheer'.



4. Ga naar het blok 'File Transfer Protocol'.
5. De FTP gebruikersnaam is automatisch voorgevuld.
6. De FTP wachtwoordvelden zijn niet voorgevuld. Geef een FTP wachtwoord op en herhaal het FTP wachtwoord. Het FTP wachtwoord wordt hierbij niet leesbaar weergegeven, maar met bullets.

**File Transfer Protocol**

FTP gebruikersnaam: ftp\_g364

**Stel een wachtwoord in dat voldoet aan de volgende eisen:**

1. minimaal 8 karakters
2. maximaal 32 karakters
3. minimaal 1 cijfer (0 t/m 9)
4. minimaal 1 hoofdletter (A t/m Z)
5. minimaal 1 kleine letter (a t/m z)
6. minimaal 1 niet alfanumeriek teken (bijvoorbeeld %,!,\$,#)

FTP wachtwoord:

FTP wachtwoord herhalen:

Het FTP wachtwoord moet voldoen aan de eisen die de "rijksbrede beveiligingsrichtlijn" stelt. Omgevingsloket online controleert automatisch het FTP wachtwoord. Als het wachtwoord niet voldoet aan de rijksbrede beveiligingsrichtlijn wordt een foutmelding gegeven.

### 3.2 Configuratie van een FTP-client

Als u over een FTP-client beschikt, moet u deze op de juiste manier configureren om verbinding kunnen maken met de centrale fileserver. Gebruik daarvoor de onderstaande verbindingparameters.

Parameter	Waarde
Host	ftps-inr.omgevingsloket.nl (inregelomgeving) ftps.omgevingsloket.nl (productieomgeving)
Protocol	FTP over ssl
Connectiepoort	21 (expliciete ssl)
Uitgaande FTP-poorten	21, 12000 t/m 12100
Datatransport	Passive
Beveiliging	TLS (alleen server certificaat)
Inloggegevens	Deze worden beheerd in het organisatiebeheerscherm in Omgevingsloket online (zie 3.1)

Aangezien de data tussen de centrale fileserver en de FTP-client beveiligd is, kunnen firewalls de te gebruiken passieve poort voor de verbinding niet dynamisch bepalen. **Als er van een firewall gebruik wordt gemaakt, stel dan de 'Uitgaande FTP-poorten' open in het in de tabel aangegeven bereik.**

Als bovenstaande gegevens goed zijn ingevuld, is de FTP-client geconfigureerd en klaar om te gebruiken.



### 3.3 Installatie en configuratie van een FTP-client

Om bestanden te downloaden vanaf de centrale fileserver naar het eigen systeem is een FTP-client vereist. FTP-clients zijn vrij beschikbaar op internet en elk willekeurig programma kan worden gebruikt.

Het bevoegd gezag bepaalt zelf welke persoon verantwoordelijk is voor het overhalen van dossiers. Op de computer van deze persoon, de FTP-beheerder, moet een FTP-client worden geïnstalleerd. Met dit programma krijgt de FTP-beheerder toegang tot de postbus van het bevoegd gezag op de centrale fileserver.

Voor bevoegde gezagen voor wie FTP-clients nieuw zijn, wordt hieronder de installatie en configuratie van twee programma's uitgelegd. Uiteraard hoeft u maar één van de twee programma's te installeren en configureren.

#### 3.3.1 Core FTP light

Core FTP light is een gratis FTP-client. U kunt het programma downloaden op [www.coreftp.com](http://www.coreftp.com).

1. Ga naar [www.coreftp.com](http://www.coreftp.com).
2. Klik op 'Download Core FTP now!'.

3. Klik op 'www.coreftp.com' onder het kopje 'Core FTP LE: free version' om het programma te downloaden. Het versienummer kan met de tijd veranderen.

[www.coreftp.com](http://www.coreftp.com) (64-bit)

[ftp.coreftp.com](http://ftp.coreftp.com) (64-bit)

[www.coreftp.com](http://www.coreftp.com) (32-bit)

[ftp.coreftp.com](http://ftp.coreftp.com) (32-bit)

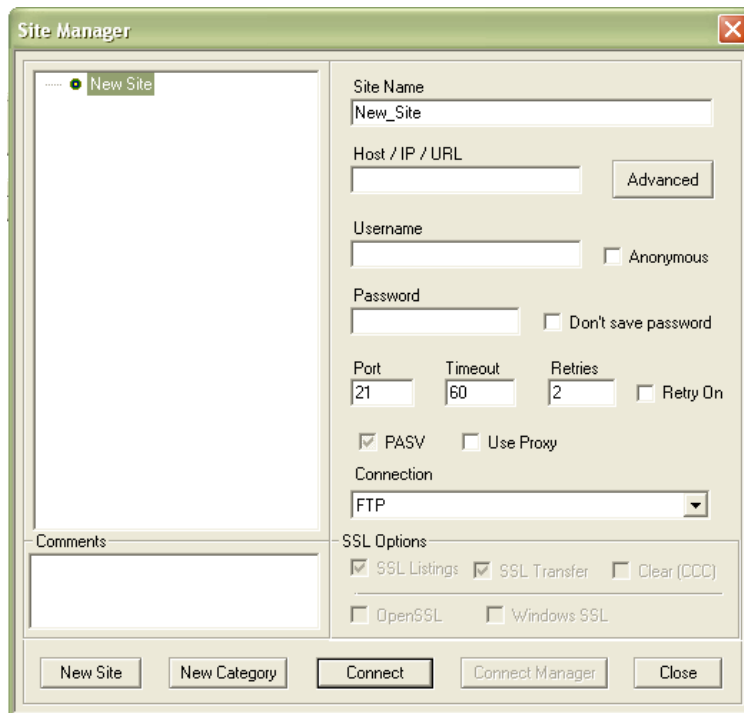
4. Installeer het programma.

Volg onderstaande stappen om een verbinding in te stellen.

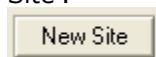
1. Open Core FTP light



2. De sitemanager opent automatisch. Als dit niet gebeurt, open dan de sitemanager via Sites > Site Manager in de menubalk.



- Als het scherm automatisch is opgestart, is het al gereed om een nieuwe site in te voeren. Maak anders een nieuwe site aan door te klikken op 'New Site'.

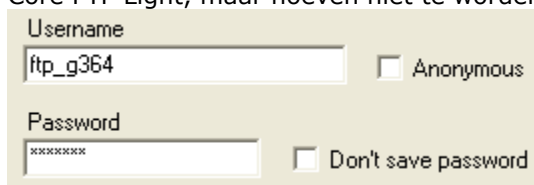


- Selecteer in het linker venster 'New Site' en geef in het veld 'Site Name' rechts de site een naam, bijvoorbeeld 'OLO-FTP-Testomgeving'. De naam in het linker venster verandert automatisch mee.



- Vul in het veld 'Host/IP/URL' de gewenste host in. Gebruik voor de inregelomgeving 'ftps-inr.omgevingsloket.nl'. Voor de productieomgeving is dit 'ftps.omgevingsloket.nl'.
- Vul in de velden 'Username' en 'Password' de inloggegevens in. Dit zijn dezelfde gegevens als die bij de registratie van het FTP-account in Omgevingsloket online.

De opties 'Anonymous' en 'Don't save password' worden aangeboden door Core FTP Light, maar hoeven niet te worden ingevuld.



7. Vul in het veld 'Port' 21 in. De opties 'Timeout', 'Retries' en 'Retry on' worden aangeboden door Core FTP Light, maar deze worden niet ondersteund door FTP Secure binnen Omgevingsloket online.

Port	Timeout	Retries	<input type="checkbox"/> Retry On
21	60	2	<input type="checkbox"/>

8. Controleer of 'PASV' is aangevinkt. Zo niet, vink het dan aan.

PASV

9. Kies bij 'Connection' voor 'AUTH TLS'.

Connection

FTP

FTP

AUTH SSL

AUTH TLS

FTPS (SSL DIRECT)

HTTP

HTTPS

SSH/SFTP

10. Zet bij 'SSL Options' vinkjes voor:

SSL Listings  
SSL Transfer  
OpenSSL

Laat de volgende opties onaangevinkt:

Clear (CCC)  
Windows SSL

SSL Options

SSL Listings  SSL Transfer  Clear (CCC)

OpenSSL  Windows SSL

11. Klik op 'Connect' om de verbinding te openen.

Connect

12. Er kan een scherm worden getoond over 'Certificate information'. Controleer of 'ministerie van Infrastructuur en Milieu' als organisatie wordt vermeld. Klik dan op 'Always accept'.

Always Accept

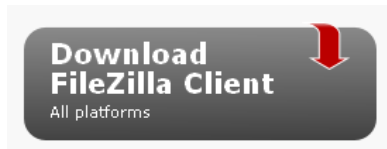
13. Nu is de FTP-client geïnstalleerd en geconfigureerd en klaar om te gebruiken. Als de verbinding succesvol is geopend, kunt u bestanden van de centrale fileserver overhalen. Dit wordt verder uitgelegd in hoofdstuk 4.

## 3.3.2

*FileZilla*

FileZilla is een gratis FTP-client. U kunt het programma downloaden op [www.filezilla-project.org](http://www.filezilla-project.org). Volg onderstaande stappen om een verbinding in te stellen.


1. Ga naar [www.filezilla-project.org](http://www.filezilla-project.org).
2. Klik op 'Download FileZilla Client'.




3. Kies het besturingssysteem dat wordt gebruikt en de gewenste downloadversie. Het versienummer kan met de tijd veranderen.


### Client Download

The latest stable version of FileZilla Client is 3.16.0  
Please select the file appropriate for your platform below.

 **Windows (64bit)**

 (recommended)

This installer may include bundled offers. Check below for more options.  
The 64bit versions of Windows Vista, 7, 8, 8.1 and 10 are supported.

 **More download options**

Not what you are looking for?  
[Show additional download options](#)

4. Installeer het programma.

Volg onderstaande stappen om een verbinding in te stellen.

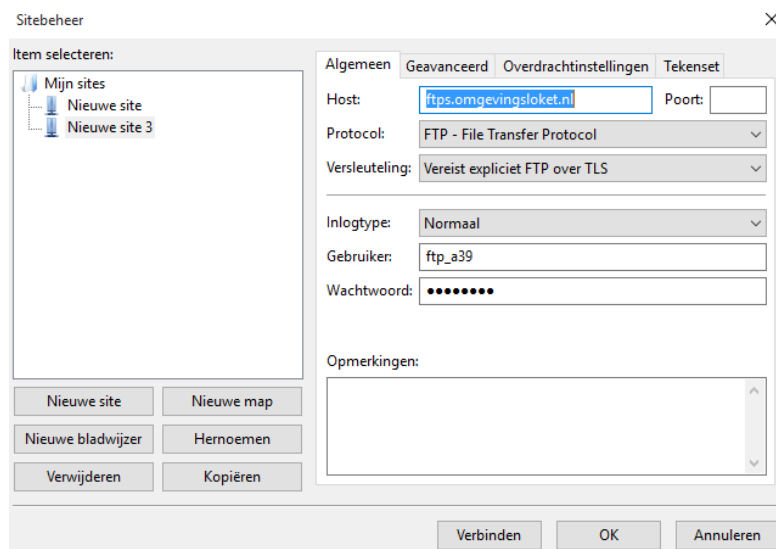
1. Open Filezilla



2. Open 'sitebeheer' via Bestand > Sitebeheer in de menubalk



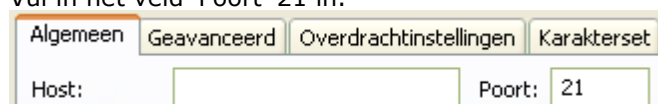
3. Sitebeheer opent. Klik op 'Nieuwe site' om een nieuwe site aan te maken



4. Selecteer in het linker venster 'Nieuwe site' en geef de site een naam, bijvoorbeeld 'OLO-FTP-Testomgeving'. Klik met de muis buiten het veld zodat de cursor uit het veld verdwijnt. De naam staat nu in het veld.



5. Vul op het tabblad 'Algemeen' in het veld 'Host' de gewenste host in. Gebruik voor de inregelomgeving 'ftps-inr.omgevingsloket.nl'. Voor de productieomgeving is dit 'ftps.omgevingsloket.nl'.
6. Vul in het veld 'Poort' 21 in.



7. Kies bij 'Servertype' voor 'FTPES – FTP over expliciet TLS/SSL'

Servertype:	FTPES - FTP over expliciet TLS/SSL
Inlogtype:	FTP - File Transfer Protocol SFTP - SSH File Transfer Protocol FTPS - FTP over impliciet TLS/SSL <b>FTPES - FTP over expliciet TLS/SSL</b>

8. Kies bij 'Inlogtype' voor 'Normaal'.

Inlogtype:	Anoniem
Gebruiker:	Anoniem <b>Normaal</b>
Wachtwoord:	Vraag naar een wachtwoord Interactief Account
Account:	Account

9. Vul in de velden 'Gebruiker' en 'Wachtwoord' de inloggegevens in. Dit zijn dezelfde gegevens (FTP Username en FTP Password) als die bij de registratie van het FTP-account in Omgevingsloket online.

Gebruiker:	ftp_g364
Wachtwoord:	●●●●●●

10. Controleer op het tabblad 'Overdrachtsinstellingen' of de overdrachtsmodus op 'Passief' staat. Zo niet, klik het dan aan.

Algemeen	Geavanceerd	<b>Overdrachtinstellingen</b>
Overdrachtsmodus:		
<input type="radio"/> Standaard <input type="radio"/> Actief <input checked="" type="radio"/> Passief		
<input type="checkbox"/> Het aantal gelijktijdige verbindingen limiteren		
Maximaal aantal verbindingen: <input type="text" value="1"/>		

11. Klik op 'Verbinden' om de verbinding te openen.
12. Er kan een scherm worden getoond over een 'Onbekend certificaat'. Controleer of ministerie van Infrastructuur en Milieu als organisatie wordt vermeld. Vink dan 'Altijd het certificaat vertrouwen in toekomstige sessies' aan en klik op 'OK'.
13. Nu is de FTP-client geïnstalleerd en geconfigureerd en klaar om te gebruiken. Als de verbinding succesvol is geopend, kunt u bestanden van de centrale fileserver overhalen. Dit wordt verder uitgelegd in hoofdstuk 4.

## 4 Bestanden overhalen

Na registratie, installatie en configuratie van de FTP-client kunnen bestanden eenvoudig worden overgezet van de centrale fileserver naar een lokaal bestandssysteem. De uitvoering hiervan hangt af van de gekozen FTP-client. Over het algemeen is het mogelijk bestanden te slepen van centrale server naar lokaal systeem. Voor de FTP-clients Core FTP light en FileZilla wordt hieronder beschreven hoe bestanden worden overgehaald.

Aanvragen die door bevoegde gezagen worden overgedragen vanuit Omgevingsloket online komen in de postbus van het bevoegd gezag in een eigen map. Het archiveringsoverzicht dat wordt meegestuurd in het bericht dat een dossier klaarstaat voor archivering bevat de locatie en het nummer van de map onder het kopje 'FTP folder'.

Tussentijds overdragen kan dus zonder problemen meerdere keren worden uitgevoerd; iedere keer wordt er een nieuwe map aangemaakt. De map kan in zijn geheel worden gedownload, maar het is ook mogelijk bepaalde bestanden uit de map te selecteren om te downloaden.

Bij het uitvoeren van (tussentijds) overdragen wordt een kopie van de bestanden gemaakt; het gehele dossier blijft beschikbaar in Omgevingsloket online beschikbaar. Alleen als het dossier is gesloten en definitief wordt overgedragen ten behoeve van archivering, wordt het na verloop van tijd van Omgevingsloket online verwijderd.

### 4.1 Bestanden overhalen met Core FTP light

Volg onderstaande stappen om bestanden van de centrale fileserver over te halen naar het lokale systeem.

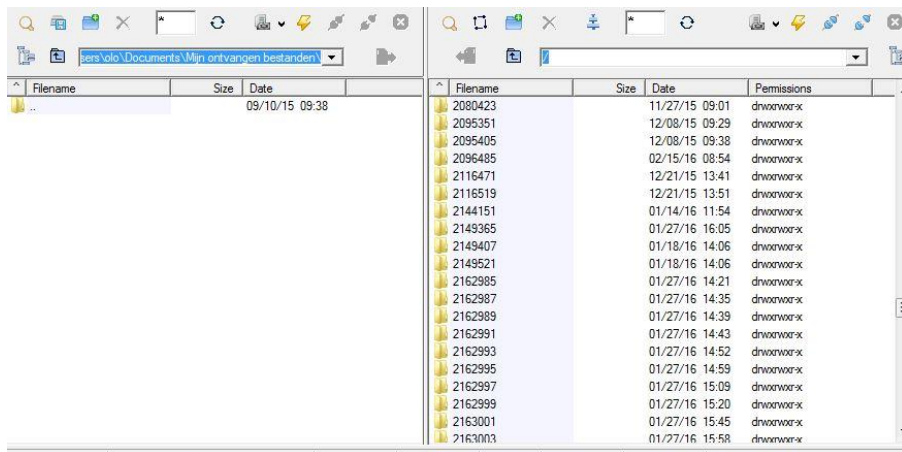
1. Open Core FTP Light.



2. Het scherm 'Site Manager' start automatisch. Selecteer eventueel de gewenste omgeving in het linker venster en klik op 'Connect' om de verbinding te openen.



3. Het scherm dat verschijnt laat links de mappenstructuur van je lokale systeem zien en rechts de bestanden die in de postbus zitten.



- De bestanden en mappen zijn te herkennen aan een unieke code, die ook in de berichtgeving rond indiening en archivering staan.

Filename	Size	Date	Permissions
2242393		03/21/16 13:20	drwxrwxr-x
2220229		03/21/16 13:17	drwxrwxr-x
1931989		03/21/16 13:17	drwxrwxr-x
2244623		03/21/16 13:11	drwxrwxr-x
2074903		03/16/16 10:00	drwxrwxr-x
2247339		03/16/16 09:28	drwxrwxr-x
2242117		03/14/16 09:24	drwxrwxr-x
2237373		03/10/16 12:53	drwxrwxr-x
2237249		03/10/16 12:28	drwxrwxr-x
1818287		03/08/16 07:19	drwxrwxr-x
1851405		03/08/16 07:19	drwxrwxr-x

De mappen bevatten bestanden die tussentijds zijn overgedragen. Klik op het mapje om deze bestanden weer te geven als je de map niet in zijn geheel wilt overhalen naar het eigen systeem. De bestanden worden getoond.

Filename	Size	Date	Permissions
<->			
20160321142024		03/21/16 13:20	drwxrwxr-x
basisset_aanvraag		03/14/16 10:41	drwxrwxr-x

- Selecteer één of meer gewenste bestanden in het rechter venster. Je kunt eventueel op datum selecteren om sneller te kunnen zoeken. Het is ook mogelijk om filters in te stellen. Lees uitleg hierover in de helpfunctie van Core FTP Light.



Filename	Size	Date	Permissions
<>			
2242393_1458566425054_Archiveringsoverz...	50 KB	03/21/16 13:20	-rw-rw-r--
2242393_1458566424858_aanvraag.pdf	88 KB	03/21/16 13:20	-rw-rw-r--
2242393_1458566424852_audittrail.pdf	57 KB	03/21/16 13:20	-rw-rw-r--

- Sleep de geselecteerde bestanden naar de gewenste map in het linker venster. Het overhalen kan een tijdje duren. De voortgang staat onderin het scherm.

ftp bestanden				basisset_aanvraag					
Bestandsnaam	Bestandsgr...	Bestandstype	Laatst g	Bestandsnaam	Bestandsgr...	Bestandstyp...	Laatst gewijzigd	Rechten	Eigenaar/g...
...				...					
2074903_1458122440249_audittrail.p...	62.251	PDF-bestand	21-3-20	2074903_145...	51.514	PDF-bestand	16-3-2016 11:0...	-rw-rw-r--	99 99
2074903_1458122440360_Archiverin...	51.514	PDF-bestand	21-3-20	2074903_145...	90.563	PDF-bestand	16-3-2016 11:0...	-rw-rw-r--	99 99
				2074903_145...	62.251	PDF-bestand	16-3-2016 11:0...	-rw-rw-r--	99 99

- Als alle bestanden zijn overgehaald naar het lokale systeem, zijn ze zichtbaar in het linker venster. Nu kunnen ze verder worden behandeld of gearchiveerd.

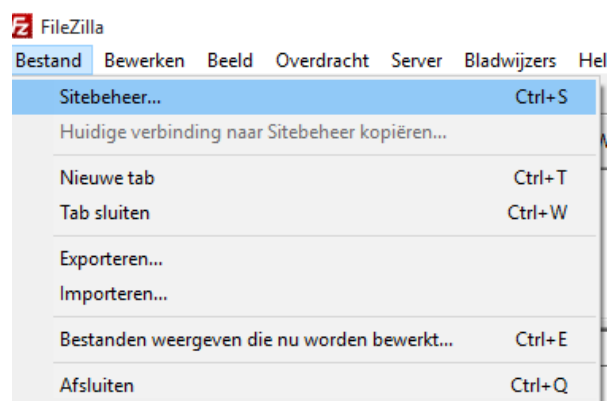
## 4.2 Bestanden overhalen met FileZilla

Volg onderstaande stappen om bestanden van de centrale fileserver over te halen naar het lokale systeem.

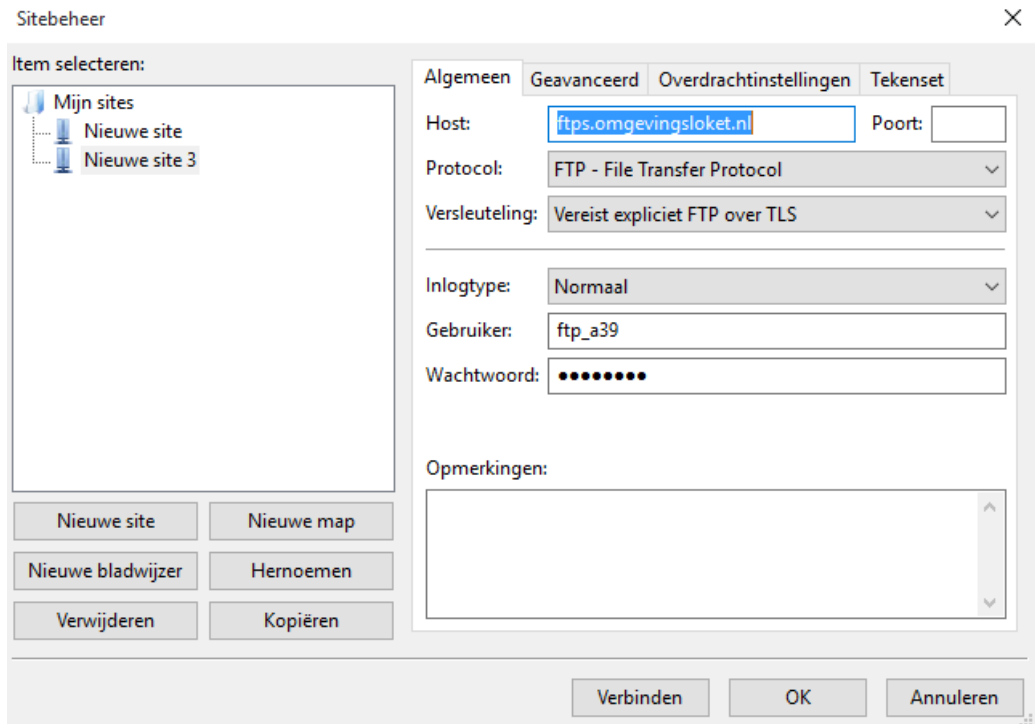
- Open Filezilla



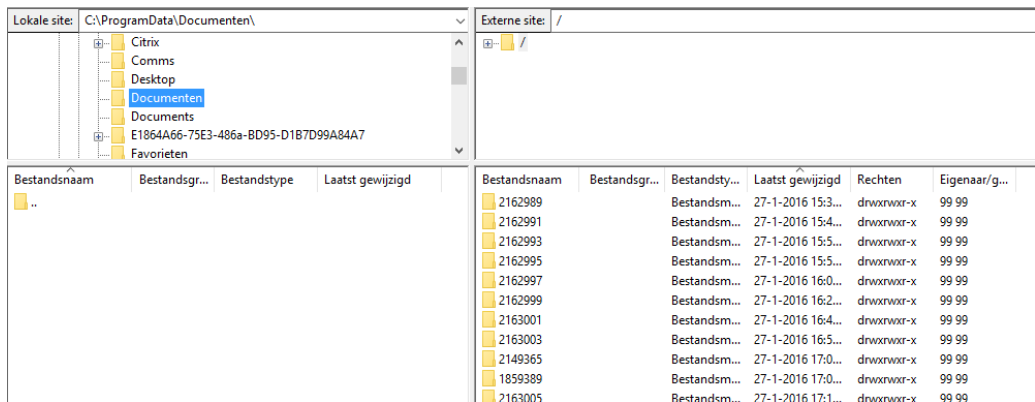
- Open 'Sitebeheer' via Bestand > Sitebeheer in de menubalk.



3. Selecteer eventueel de gewenste omgeving in het linker venster en klik op 'Verbinden' om de verbinding te openen.



4. Het scherm dat verschijnt laat links de mappenstructuur van het lokale systeem zien en rechts de bestanden die in de postbus zitten.



5. De bestanden en mappen zijn te herkennen aan een unieke code, die ook in de berichtgeving rond indiening en archivering staan.

Externe site: /2242393

- ? 2219763
- ? 2220229
- ? 2237249
- ? 2237373
- ? 2242117
- ? 2242393
- ? 2244623

Bestandsnaam	Bestands...	Bestandsty...	Laatst gewijzigd	Rechten	Eigenaar/g...
..					
20160321142024		Bestandsm...	21-3-2016 14:2...	drwxrwxr-x	99 99
basisset_aanvraag		Bestandsm...	14-3-2016 11:4...	drwxrwxr-x	99 99

De mappen bevatten bestanden die tussentijds zijn overgedragen. Klik op het mapje om deze bestanden weer te geven als je de map niet in zijn geheel wilt overhalen naar het eigen systeem. De bestanden worden getoond

Externe site: /2074903/20160316110040

- ? 2070259
- 2074903
- ? 20160301144928
- ? 20160302114751
- 20160316110040
- ? basisset\_aanvraag
- ? 2075053

Bestandsnaam	Bestandsgr...	Bestandsty...	Laatst gewijzigd	Rechten	Eigenaar/g...
..					
2074903_145...	51.514	PDF-bestand	16-3-2016 11:0...	-rw-rw-r--	99 99
2074903_145...	90.563	PDF-bestand	16-3-2016 11:0...	-rw-rw-r--	99 99
2074903_145...	62.251	PDF-bestand	16-3-2016 11:0...	-rw-rw-r--	99 99

6. Selecteer één of meer gewenste bestanden in het rechter venster. Je kunt eventueel op datum selecteren om sneller te kunnen zoeken. Het is ook mogelijk om filters in te stellen. Lees uitleg hierover in de helpfunctie van FileZilla.

Bestandsnaam	Bestandsgr...	Bestandstype	Laatst g...	Bestandsnaam	Bestandsgr...	Bestandsty...	Laatst gewijzigd	Rechten	Eigenaar/g...
..				..					
2074903_1458122440249_audittrail.p...	62.251	PDF-bestand	21-3-20...	2074903_145...	51.514	PDF-bestand	16-3-2016 11:0...	-rw-rw-r--	99 99
2074903_1458122440360_Archiverin...	51.514	PDF-bestand	21-3-20...	2074903_145...	90.563	PDF-bestand	16-3-2016 11:0...	-rw-rw-r--	99 99
				2074903_145...	62.251	PDF-bestand	16-3-2016 11:0...	-rw-rw-r--	99 99

Sleep deze bestanden naar de gewenste map in het linker venster. Het overhalen kan een tijdje duren. De voortgang staat onderin het scherm.

7. Als alle bestanden zijn overgehaald naar het lokale systeem, zijn ze zichtbaar in het linker venster. Nu kunnen ze verder worden behandeld of gearchiveerd.

## 5 Stappen en mogelijke foutmelding

Logregels		Controle
1	Status: Adres oplossen van ftps.omgevingsloket.nl	Controleer of in de cliënt de juiste hostnaam is opgegeven. <ul style="list-style-type: none"> <li>• In productie "ftps.omgevingsloket.nl".</li> <li>• In de Inregelomgeving "ftps-inr.omgevingsloket.nl"</li> </ul>
2	Status: Verbinden met 94.228.135.136:21...	Controleer of het juiste IP-adres is gevonden. <ul style="list-style-type: none"> <li>• Voor productie is het juiste IP-adres "94.228.135.136".</li> <li>• In de inregelomgeving is het IP-adres "94.228.135.141"</li> </ul> Wordt de juiste IP-poort gebruikt? Dat is "21" in alle omgevingen.
3f	Fout: <b>Verbinding verloren</b> Fout: <b>Kan niet verbinden met server</b>	In de firewall van de organisatie staat ons IP-adres niet open of staat IP-poort 21 niet open voor dit IP-adres. <b>Oplossing:</b> De organisatie moet de firewall openzetten voor het IP-adres van Omgevingsloket, poort 21 en alle poorten tussen 12000 en 12100.
3	Status: Verbinding aangemaakt, welkomstbericht afwachten...	Als deze regel wordt getoond, kan er via internet connectie met de omgevingsloket FTPserver gemaakt worden.
4	Antwoord: 220 (vsFTPd 2.2.2)	Het antwoord van de FTP server komt binnen bij de cliënt.
5	Commando: AUTH TLS Antwoord: 234 Proceed with negotiation.	De cliënt geeft aan dat er versleuteld moet worden d.m.v. het protocol TLS. De server gaat akkoord en zegt dat daarmee begonnen kan worden.
6	Status: TLS initialiseren...	De cliënt gaat de verbinding versleutelen.

7f	Fout: Verbinding verloren Fout: Kan niet verbinden met server	In sommige netwerken zijn versleutelde connecties niet toegestaan en worden afgebroken. Dit is het geval met software als de Windows ISA firewall of software die p2p verbinding onmogelijk maakt. <b>Oplossing:</b> De organisatie moet in het netwerk toestemming geven voor een versleutelde verbinding naar het IP-adres van de OLO FTP server.
7	Status: Certificaat controleren....	Voor de versleuteling wordt een certificaat uitgewisseld. Dit certificaat moet eenmalig door de cliënt geaccepteerd worden!
8f	Fout: Verbinding verloren Fout: Kan niet verbinden met server	In sommige netwerken wordt het uitwisselen van certificaten niet toegestaan en daarom afgebroken. Dit is het geval met software als de Windows ISA firewall of software die p2p verbinding onmogelijk maakt. <b>Oplossing:</b> De organisatie moet in het netwerk toestemming geven voor een versleutelde verbinding met certificaten naar het IP-adres van de OLO FTP server.
8	Commando: USER ftp_g111111111111 Status: TLS-/SSL-verbinding gemaakt.	De cliënt stuurt de gebruikersnaam van deze gebruiker om mee in te loggen. De beveiligde verbinding is nu geïnitieerd.
9f	Fout: Verbinding verloren Fout: Kan niet verbinden met server	De gebruiker heeft een verkeerde gebruikersnaam-wachtwoord combinatie opgegeven en krijgt daarom geen toegang. <b>Oplossing:</b> De organisatie moet een ander gebruikersnaam of wachtwoord gebruiken om in te loggen.
9	Antwoord: 331 Please specify the password. Commando: PASS **** Antwoord: 230 Login successful.	Het wachtwoord wordt gevraagd. Het wachtwoord wordt overgezonden. De usernaam en wachtwoord kloppen bij elkaar. De gebruiker is verbonden.

10	<p> Commando: SYST  Antwoord: 215 UNIX Type: L8  Commando: FEAT  Antwoord: 211-Features:  Antwoord: AUTH SSL  Antwoord: AUTH TLS  Antwoord: EPRT  Antwoord: EPSV  Antwoord: MDTM  Antwoord: PASV  Antwoord: PBSZ  Antwoord: PROT  Antwoord: REST STREAM  Antwoord: SIZE  Antwoord: TVFS  Antwoord: UTF8  Antwoord: 211 End  Commando: OPTS UTF8 ON  Antwoord: 200 Always in UTF8 mode.  Commando: PBSZ 0  Antwoord: 200 PBSZ set to 0.  Commando: PROT P  Antwoord: 200 PROT now Private. </p>	<p>De cliënt en de server stellen nu een aantal instellingen onderling af. Details zijn niet belangrijk.</p>
11	<p> Status: Verbonden  Status: Mappenlijst ophalen...  Commando: PWD  Antwoord: 257 "/"  Commando: TYPE I  Antwoord: 200 Switching to Binary mode. </p>	<p> Cliënt en server zijn het eens geworden over de instellingen. De meeste FTP-cliënten laten een lijst beschikbare bestanden zien. Die wordt nu opgevraagd. Tot en met het LIST commando is alle conversatie tot nu toe over IP-poort 21 verzonden.   LIST is het eerste commando waarvoor het antwoord over een </p>

	<p>Commando: PASV          Antwoord: 227 Entering Passive Mode (94,228,135,136,46,244).          Commando: LIST</p>	datapoort gezonden wordt.
12f1	Fout: GnuTLS error -53: error in the push function	Deze foutmelding wordt zelden getoond. Zie hieronder voor de reden.
12f2	<p>Fout: Verbinding verloren          Fout: Ontvangen van mappenlijst is mislukt</p>	<p>Er zijn geen gegevens over de datapoort binnengekomen. De firewall van de organisatie houdt verkeer over poort 12000 t/m 12100 tegen.</p> <p><b>Oplossing:</b>          De organisatie moet in de firewall poorten 12000 t/m 12100 openzetten voor ons IP adres. Eén van deze poorten wordt door onze server aangewezen om gegevens naar deze cliënt te sturen.</p>
12	<p>Antwoord: 150 Here comes the directory listing.          Antwoord: 226 Directory send OK.          Status: Tijdzoneverschil van server calculeren...          Commando: MDTM          112215_1306323370372_Test_omgevingsloket.pdf          Antwoord: 213 20110525113610          Status: Tijdzoneverschillen: server - 0 seconden, lokaal - 7200 seconden. Verschil: 7200 seconden.          Status: Mappenlijst succesvol ontvangen</p>	<p>De inhoud van de map is door de FTP-cliënt ontvangen. De connectie tussen de cliënt en server is in orde.</p> <p>Er zijn geen problemen meer te verwachten die te maken hebben met instellingen bij het bevoegd gezag.</p>
13f1	Fout: GnuTLS error -8: A record packet with illegal version was received.	<p>De exacte de GnuTLS fout kan per geval verschillen. De GnuTLS regel kan ook ontbreken.</p> <p>Zie voor de reden van de fout de volgende rij.</p>
13f2	Fout: Verbinding verbroken met server: ECONNABORTED - Connection aborted	<p>De gebruiker heeft langer dan 3 minuten geen actie ondernomen. In verband met de beperkte beschikbaarheid van poorten op de server wordt de verbinding verbroken.</p> <p><b>Oplossing:</b></p>



		Opnieuw aanloggen. Veel cliënts doen dat impliciet als de gebruiker een bestand begint te downloaden of de inhoud van een map opvraagt.
	<p>Fout: GnuTLS error -53: error in the push function Deze foutmelding wordt zelden getoond. Zie hieronder voor de reden.</p> <p>Fout: Verbinding verloren</p> <p>Fout: Ontvangen van mappenlijst is mislukt</p> <p>Er zijn geen gegevens over de datapoort binnengekomen. De firewall van de organisatie houdt verkeer over poort 12000 t/m 12100 tegen.</p> <p>Oplossing: De organisatie moet in de firewall poorten 12000 t/m 12100 openzetten voor ons IP adres. Eén van deze poorten wordt door onze server aangewezen om gegevens naar deze cliënt te sturen</p>	