

Factsheet 2: Afspoelen

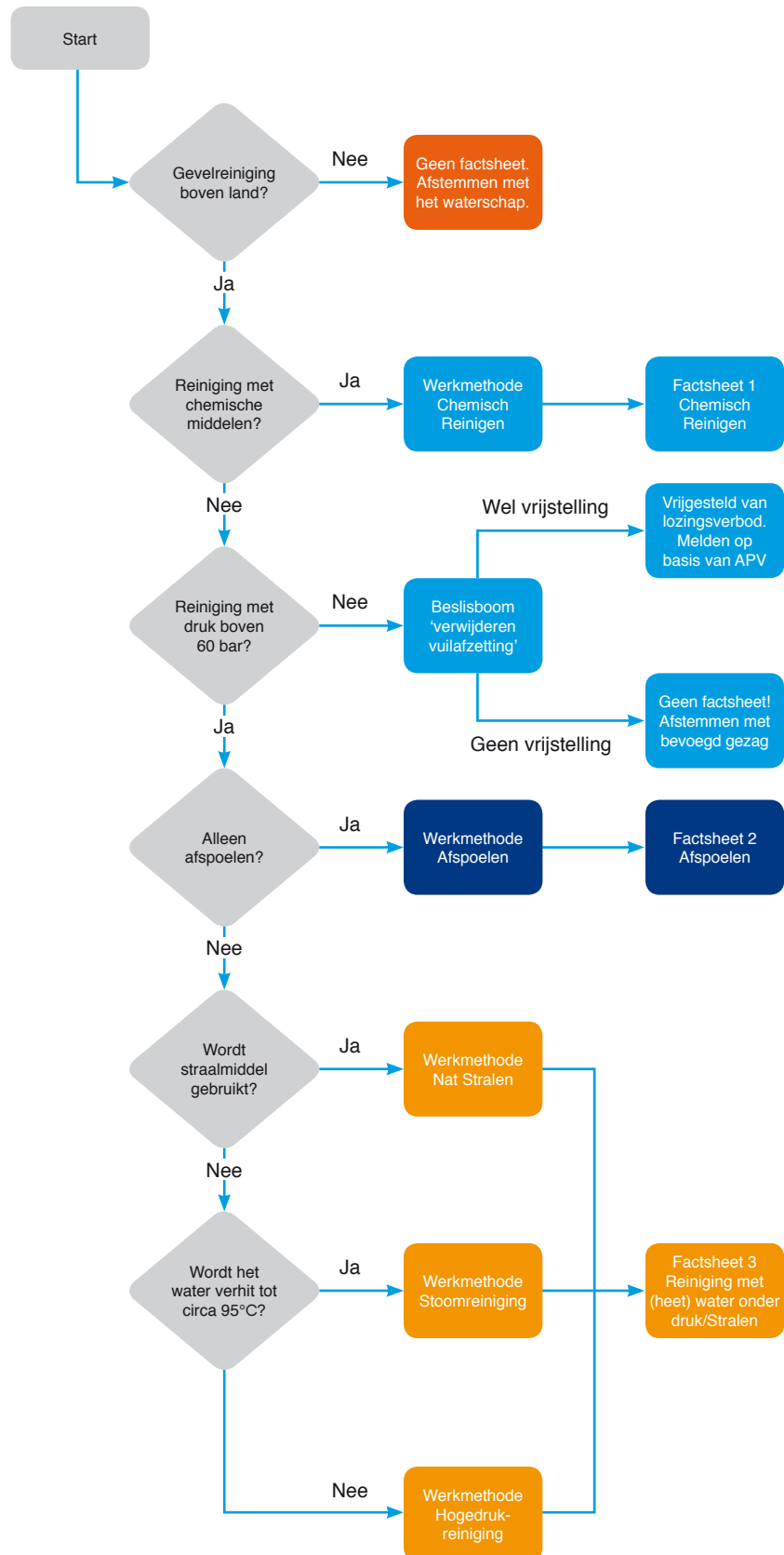
Met deze factsheet kan bepaald worden welke reinigingsmethode gebruikt wordt en wat de geldende milieuregels, zoals benoemd in het voorblad, zijn voor de reinigingsmethode afspoelen. Door in **stap 1** de beslisboom te doorlopen wordt duidelijk welke reinigingsmethode gebruikt wordt.

Stap 2 geeft een beschrijving van de kenmerken van de werkmethode.

Stap 3 geeft aan welke milieuregels er gelden en welke maatregelen er genomen moeten worden om aan deze regels te voldoen.

Stap 4 bevat voorbeelden van een aantal maatregelen. Ten slotte bevat de factsheet nog een lijst met definities.

Stap 1: Beslisboom



Stap 2: Omschrijving werkmethode

Methode: Afspoelen

Bij het afspoelen wordt de gevel afgespoeld met koud water. Deze techniek wordt voornamelijk gebruikt als voor- of nabehandeling bij overige reinigingsmethoden. Afspoelen als voorbehandeling wordt toegepast om gevels vochtig te maken, zodat chemische reinigingsmiddelen niet te diep in de gevel dringen. Afspoelen als nabehandeling vindt plaats om loszittende vervuiling te verwijderen of om voegresten te verwijderen na het uithakken van voegwerk.

Let op: Als het afspoelen gebeurt als voorbehandeling of als nabehandeling bij het uithakken van voegwerk is de hoeveelheid atmosferische verontreiniging die loskomt gering en kan deze factsheet worden toegepast. Bij het uithakken van voegwerk blijft de atmosferische verontreiniging gehecht aan het voegwerk, het voegwerk kan daarom afgevoerd worden als bedrijfsafval. Bij afspoelen als nabehandeling van andere reinigingsmethodes wordt losgekomen atmosferische verontreiniging verwijderd en moet de factsheet van de betreffende reinigingsmethode worden toegepast.

Kenmerken	
Ondergrond	minerale- en metalen gevels
Type vervuiling	losse vervuiling, uitgehakt voegwerk
Materieel	hogedrukreiniger
Druk	60 tot 90 bar
Waterverbruik	16 tot 25 liter/min
Temperatuur water	0°C tot 30°C
Brongeluid	ca 85 dB

Stap 3. Beschrijving milieuregels

Toestemming regelen voor vertrek

Bij afspoelen mag geloosd worden op het vuilwaterriool als de vaste afvaldelen verwijderd zijn (bv. voegsel, stof). Bij de gemeente kunt u informatie opvragen over de ligging van hemel- en vuilwaterriolering. Omdat het water geloosd wordt moet de activiteit in het kader van het "Besluit lozingen buiten inrichtingen" gemeld worden bij de gemeente. Gemeentelijke regels over het voorkomen van overlast in de buitenruimte staan in de Algemene Plaatselijke Verordening (APV). U moet vooraf contact opnemen met de gemeente, omdat de werkzaamheden op basis van de APV mogelijk gemeld moeten worden. Als de betreffende gemeente hier een meldingsformulier voor heeft moet u dit invullen en op tijd indienen.

Regels en Maatregelen bij uitvoering van de werkzaamheden

Hieronder staat voor verschillende milieuaspecten weergegeven welke maatregelen getroffen moeten worden op de werkplek om aan de milieuregels te voldoen.

Afvalwater

Bij afspoelen als voorbehandeling mag u het water lozen op de riolering of oppervlaktewater. Bij afspoelen als nabehandeling mag u het afvalwater lozen op vuilwaterriool als de onopgeloste stoffen van de bodem verwijderd zijn. Het is dan wel zaak dat u zoveel mogelijk van de vaste afvaldelen verwijderd heeft en er niet voor kiest het afval richting het riool te spuiten. U moet er voor zorgen dat er geen vaste afvaldelen het riool in komen, door deze op te vegen of door een zeef(doek) boven de rioolput te plaatsen.

Let op: Bij afspoelen als nabehandeling van andere reinigingsmethodes wordt losgekomen atmosferische verontreiniging verwijderd en moet de factsheet van de betreffende reinigingsmethode worden toegepast!

Fijn stof

Bij deze werkmethode komt geen fijn stof in de lucht vrij. Het is dus niet nodig hier maatregelen (zoals het aanbrengen van steigergaas) voor te nemen.

Geluid

De regels met betrekking tot geluid worden geregeld in de APV. Deze verschillen per gemeente. In de meeste gevallen kunt u van de volgende regels uitgaan: Een geluidsproductie hoger dan 60 dB mag alleen op werkdagen tussen 7.00 en 19.00 uur. Bij een geluidsproductie boven 80 dB of bij werkzaamheden in het weekend moet een ontheffing aangevraagd worden bij de gemeente. Als de werkzaamheden langer dan 5 dagen duren moet u bij overschrijding van 75 dB een ontheffing aanvragen.

(Verkeers) veiligheid

Zorg voor een veilige situatie voor omstanders, gebruik afzetting volgens de voorschriften van de wegbeheerder. Plaats waarschuwingsborden indien nodig.

Zorgplicht

Naast bovenstaande regels geldt voor elk bedrijf de zorgplicht. Deze zorgplicht betekent dat ieder bedrijf alles doet wat in redelijkheid van het bedrijf gevraagd kan worden om nadelige gevolgen voor het milieu te voorkomen. Vrij vertaald komt het er op neer dat u als bedrijf zorgvuldig moet handelen.

Stap 4. Definities en technieken

Definities:

- **Atmosferische vervuiling:** vervuiling van de gevel veroorzaakt door afzetting van vuildeeltjes uit de lucht.
- **Losse vervuiling:** loszittende op de gevel aanwezig afval, bijvoorbeeld vrijgekomen door het uithakken van voegen. Het gaat specifiek niet om atmosferische vervuiling van de gevel.
- **Minerale ondergrond:** beton, cementgebonden en steenachtige ondergronden.
- **Koud water:** water met een temperatuur tussen 0°C en 30°C.

Cartoon Best Beschikbare Techniek (BBT)

Onderstaande cartoon geeft aan hoe u kunt voldoen aan de in stap 3 beschreven regels.



Bronvermelding:

De informatie in deze factsheets is tot stand gekomen op basis van de actuele wet- en regelgeving en gezamenlijk met een werkgroep geïnitieerd door de brancheverenigingen OSB en VNV. Een aantal vertegenwoordigers van gemeenten en van InfoMil hebben bijgedragen aan deze factsheet. In de bijbehorende rapportage wordt het wettelijk kader uitgebreid toegelicht.

Meer informatie:

- www.osb.nl
- www.vnv-voeg.nl
- www.infomil.nl